



SCT. GEORGS GILDET I ØLSTYKKE



Sct. Georgsgildehal

*PÅ Græstedgård den 15. april 1998 kl. 19,30
vandrehal fra kl. 19,00.*

*Efter gildehallen serveres en let anretning,
pris kr. 25,00 excl. drikkevarer, som er til
de sædvanlige justerbare priser.*

Medbring saks og sangbog.

*Tilmelding enkel eller gruppevis, bare man husker det, til
Kirsten på telefon nr. 47 17 71 88*

eller

Christian på telefon nr. 47 33 58 59 ✓

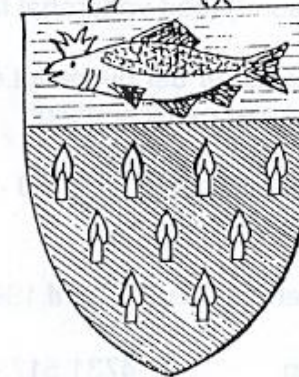
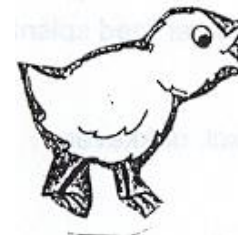
Senest den 8. april 1998.

Gruppe 6.



KNU DEN

APRIL 1998



Sct. Georgs gildet i Ølstykke

21 årg.

nr. 209



Arresø Distrikt

Indbyder til ridderhal med optagelse

fredag, den 1. maj 1998 kl. 19.30

Ridderhallen afholdes i Oppe-Sundby Kirke
(i Frederikssund) med vandrehal fra kl. 19.00

Efter ridderhallen er der hyggeligt samvær med spisning,
i gildernes lokaler på Rosenfeldt.

Prisen for arrangementet er kr 60.- excl. drikkevarer.

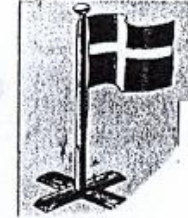
Tilmelding senest den 24. April 1998 til

Stig Laustsen 4731 5173
Bente Christensen 4731 4121



Vi siger tillykke til :

Kirste Ahrendt	9 - 4
Lisbeth H. Jensen	7 - 4
Benny Larsen	10 - 4
Kaj Frandsen	18 - 4
Poul Kaltoft	24 - 4



Stafetten skrives af Benny Larsen (Lis og Benny har byttet)



KÆRE GILDEVENNER

Da jeg den 24 april fylder 60 år, er der al mulig grund til at fejre denne dag. Jeg håber, at I vil glæde mig på dagen ved at møde op til morgenkaffe mellem kl.7-10 i Ealleshuset, Sigurdsvej 7, Ølstykke. (Benyt venligst gæsteparkeringen)



PÅ FESTLIG GENSYN

POUL K.



Stof til Kruden skal være hos red. senest d. 20/4 98.

Red.
Anna Rasmussen Stationsvej 15 3650 Ølstykke 47178252
Vibeke Raae Violvej 17 3650 Ølstykke 47179775



GOD PÅSKE



Som gildets internationale medarbejder ønsker jeg at grupperne tager stilling til nedennævnte emne:

Sådan kan du hjælpe

Du kan hjælpe på flere måder: Du kan blive Børnebyven eller tegne et fadderskab.

- SOS-Børneby ven
- SOS-Børneby fadderskab
- Individuelt fadderskab

SOS-BØRNEBYERNE

Henvend dig til Poul Ankers Gade 2, 2.sal
1271 København K
Tlf. 33 73 02 33

eller e-mail til: Lokalgruppen i Silkeborg (sos@silkeborg.bib.dk)

SOS-Børneby ven

Alle nødlidende og forladte børn har brug for mange venner. Enhver kan hjælpe med til at give sådanne børn et hjem i en SOS-Børneby. De indkomne bidrag kommer alle SOS-Børnebyer i verden tilgode, dog hovedsageligt børnbyerne i u-landene. Bidragene gør det muligt for os at tage os af børn, som er ladt i stikken, lige fra de er helt små og frem til den dag, hvor de er i stand til at klare sig selv.

SOS-Børneby fadderskab

Som børnebyfadder hjælper du med et månedligt bidrag samtlige børn i en bestemt SOS-Børneby ude i verden. Mindst en gang om året vil du modtage en aktuel beretning direkte fra din børneby, og hvert kvartal vil du få tilsendt vort lille blad SOS-Børneby NYT.



SCT. GEORGS GILDET I ØLSTYKKE

Gruppe-NYT



Fredag 6 marts mødtes gruppe 2 i Planetarium for at se filmen Grand Canyon. Det var en flot film, man følte at man selv var tilstede, var med i flyvemaskinerne, var ved at drukne i de frådende bølger. To af os så ikke så meget af filmen, vi følte virkningen var for meget, men resten af gruppen var meget begejstret. Efter filmen mødtes vi hos Lis og Benny til lidt mad og snak om filmen. Poul Raa havde billeder med fra området da han for mange år siden havde besøgt Grand Canyon.



Dame-tur

På Birgit og Lises opfordring var vi 6 damer/kvinder/piger, som mødtes ved Bakkehus-museet søndag den 15.-3. kl. 12. Det blev til et par hyggelige kulturelle timer, for efter besøget i Bakkehuset spadserede vi, i flot solskinsvejr, til Frederiksberg Rundel, hvor vi delte os. Nogle gik på Storm P.-museet og andre besøgte Morskabsmuseet, begge to interessante, hver på sit felt. Kl. ca. 15 var vi atter i Ølstykke. Tak til Birgit og Lise for det gode initiativ.

V.R. 5



SCT. GEORGS GILDERNE I ØLSTYKKE

Oversættelse af brev fra en af de russiske børn.

Hilsen fra Rusland !

Kære Lis og Benny ! det er Valja Ignatova.

Jeg har fået jeres brev. Mange tak for, at I ikke har glemt os og for jeres tillykke. Det var virkelig en stor oplevelse at bo hos jer i Danmark.

Jeg kommer tit i tanker om og husker den tur og fortæller om den til mine venner og slægtninge. Viser dem billeder, som vi har taget i løbet af de to uger.

Hos os er der snart nytår og jul. Vinteren er allerede kommet til os og der er -25 ° -30 ° udenfor. Men jul kommer til os først efter nytår den 7 januar. Vi har også tradition at give gaver til hinanden, men ikke til jul, men til nytår. Jeg vil ønske jer godt nytår og kun at det gode i den kommende 1998. Eller, som vi siger, Siberians Helbred og længe leve.

Lad det nytårskort være min nytårsgave til jer og minde jer om mig. Jeg vil meget gerne få et brev fra jer. Hils fra mig til alle de mennesker, som jeg har lært at kende. Tusind tak for dejlige dage i sommer fra mig og min familie.

Med venlig hilsen

Valja.



Til Vedtægtsudvalget.

Tak for det fine stykke arbejde i har lavet med de to skrifter, Lidt om hvad et Gilde er og Gildehallens symboleverden.

Det er et godt informationsmateriale at give kommende gildebrødre da det er skrevet i et godt og letfatteligt sprog.

men i læsende stund fik jeg (syntes jeg da selv) en god ide, at fremstille det i hefte form i A 5 format for vi mangler et sådan materiale.

Her er det godt at der nogle penge sat af til nye tiltag så hvis gildeledelsen kan bruge ideen så er den her.

Med gildehilsen.

Viggo



STAFETTEN !



Lidt tanker omkring det danske sprog.

Misforstår vi hinanden ?

Voksne bruger talemåder og mærkelige udtryk mange gange hver dag uden at tænke over det.

Børn, og især børn, som er ved at lære sproget studser over de underlige ting, som de voksne siger, og undrer sig over at noget kan "forsvinde ud i den blå luft", og at man skal "på hovedet i seng", eller at man kan "have ål i strømperne" osv. De ser tingene for sig og finder vores måde at udtrykke sig på højst mærkværdig.

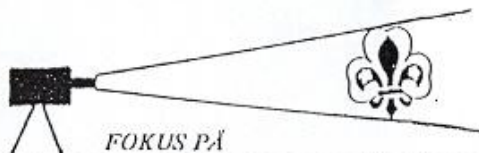
Her er et lille udpluk med nogle flere eksempler:

At have en lille fjer på
At stå op før fanden får sko på
At have sit på det tørre
At blive taget ved næsen
At holde masken
At have rundsave på albuerne
At have det som hund og kat
At bide i det sure æble
At være frisk som en havørn
At hænge i en klokkestreng
At tale for døve ører
At ærgre sig gul og grøn og blå
Der går et lys op for en
Snakke op ad stolper og ned ad vægge



Og så videre og så videre og så videre

Lis.



FOKUS PÅ

Pause i Gildetinget.

BR 1: *Hvor står vi egentlig nu ?*

BR 2: *Her på Græstedgård*

BR 1: *HM??? sku`vi så ikke sætte os på de gamle pladser.*

BR 2: *Jo, det sker der jo ikke alverden ved*

Hørt efter bio.

BR: 1 *Det var vel nok et godt biografarrangement for pensionister.*

BR 2: *Ja, men blev du hentet til tiden.*



VIL DU MED TIL HOLBÆK.

Vi vil se Holbæk Musum. Der med sine 11 bygninger er Sjællands største lokalhistoriske museum.

Gamle bondestuer, købmandsgården og i håndværkernes værksteder får man indtryk af livet på land og i by fra 1600-tallet til idag.

Mødested: Holbæk Museum KLOSTERSTRÆDE 16.

Tid: LØRDAG den 18. APRIL: KL. 12.

På godt gensyn.
Birgit og Lise.

Chit



Arresø Distrikt inviterer herved til I-dag

En del mere

Søndag den 19. april 1998

På Græstedgård, Udlejrevej 13B, i Ølstykke.

Program:

Kl. 10.00 Velkomst

Distriktsgildemester Bente Christensen.

Kl. 10.30 "At være eller ikke være gildebror"

Grete Lauritzen fortæller om sin opfattelse af Sct. Georgs gilderne.

Kl. 11.10 Sct. Georgs Gilderne i dag og i fremtiden

Landsgildemester Karin Boldsen.

Kl. 12.00 Spisning

Medbragt mad spises i "stalden" hvor der kan købes øl og vand.

Kl. 13.00 Sct. Georgs Gilderne set indefra.

Gildemester Kirsten Kølby, 2. Frederikssund gilde.

Kl. 13.40 Tager vi os selv for højtidelig?

Gildemester Aage Jørgensen, 1. Frederiksværk gilde.

Kl. 14.00 Afsluttende debat. Ordet er frit

Her regner vi med at høre din mening.

For at deltage i ovennævnte arrangement skal du tilmelde dig senest den 16 april 1998 til Bente Christensen på 47 31 41 21, eller Ole Rafn på 42 26 72 11.

Pris pr. deltager er 25kr.

Der serveres kaffe og the, og der kan købes øl/vand til rimelige priser.

Med gildehilsen
Arresø Distriktsgildeledelse.



DISTRIKTSGILDERÅDSMØDE



Dato: 4. Februar 1998 19.30
Sted: Rosenfeldt, Frederikssund
DGM: Vedr. distriktsgildeting. RESUME

Forslag til vedtægtsændring: DIS og DUS vælges før suppleanter.

Arbejdet fra ridderudvalget er i gang.

Spejdermuseet i Maglevad vil gerne have besøg af gildebrødre.

Kontingent til Landsgildet forhøjes med kr. 5,- pr.

gildebroder fra den 1. April i.å. (Husk det til gildetinget).

Gildet skal fra den 1. Januar 1998 selv indbetale kontingentet til Landsgildet.

Muligvis ridderhal i maj måned.

Bente vil gerne høre om der er væbneremner? Svar afleveres i denne uge, senest week-enden.

Vedr. kontingent til distriktet kan først afgøres til distriktsgildeting.

Chr. F. Petersen



PUNKTSTÆVNE i Frederiksværk Lørdag den 16 maj 1998.

Vi mødes kl. 10.00 på Frederiksværk ny havn, hvor vi ser og hører om dette kæmpe-projekt.

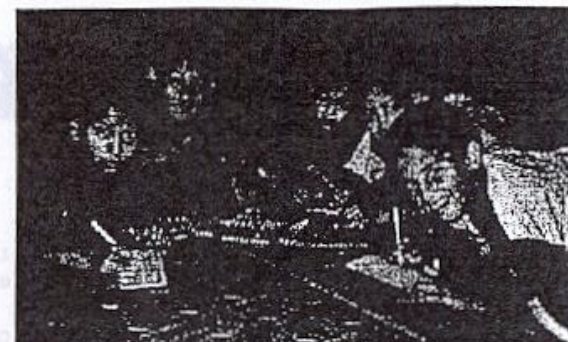
Efter frokost ca. kl. 12.00, hvor vi spiser vor medbragte mad, besøger vi Krudtværksmuseet. Her bliver vi vist rundt og ser et delvist arbejdende museum.

Tilmelding til Gildemester Aage Jørgensen
Tlf. 47 72 18 77 (dag) 47 77 13 40 (aften) senest 11 maj.

Individuelt fadderskab

Et barn, der bor i en SOS-Børneby, har 2-4 individuelle faddere (alt efter leveomkostningerne i landet), som de har kontakt med. Fadderne er så vidt muligt fra forskellige lande. Gennem fadderskaberne oplever barnet, at der er nogen, som interesserer sig for dets liv og udvikling.

Som individuel fadder får du tilsendt nærmere information om et bestemt barn samt foto, og du kan have direkte skriftlig kontakt med barnet. Fadderskabsbidragene går ubeskåret til barnet.



Drenge i Itahari, Nepal er ved at skrive/tegne til deres faddere.



Skal vi af Fondtets midler støtte SOS-Børnebyerne ?

Med hvor mange penge skal vi støtte?

Grupperne bedes ringe til mig senest den 20 APR 1998 med jeres stillingstagen.

Telefon: 47 17 24 55

Inge Stadager

9.